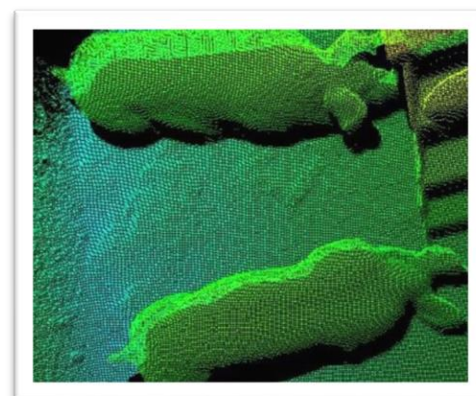


ANALYSE DE LA POSITION DE LA QUEUE POUR PRÉVENIR LA CAUDOPHAGIE

Objectif

Une queue en position basse est un signe d'alerte d'épisode de caudophagie à venir. Le principe est donc ici de savoir le détecter pour mieux prévenir le déclenchement d'épisode de morsures.

Niveau de maturité : ●●○ A l'état d'expérimentation



Source : vision-systems.com

Description

Les épisodes de morsures de la queue chez les porcs en croissance se déclenchent soudainement. Excepté un changement dans le positionnement de la queue des porcs, se mettant alors en position basse, sinon peu de signes permettent à l'éleveur de détecter l'imminence d'un épisode de caudophagie. Des chercheurs ont donc travaillé au développement d'un système automatisé basé sur des caméras 3D capables de détecter de manière autonome les queues en position basse, et ainsi prévenir l'éleveur afin qu'il tente d'empêcher le déclenchement de l'épisode de morsures. Ainsi, pour chaque individu visible par les caméras et se tenant en position debout, un algorithme a été entraîné à localiser la queue et mesurer sa position par rapport au reste de son corps, et restitue une position comprise entre 0 (queue collée au corps) et 90° (queue à angle droit par rapport au corps de l'animal). Cette « preuve de concept » sera maintenant développée dans un projet de suivi financé par Innovate UK appelé «TailTech».

Pour en savoir plus

[Automatic early warning of tail biting in pigs: 3D cameras can detect lowered tail posture before an outbreak | PLOS ONE](#)

[3D vision system monitors the behavior of pigs | Vision Systems Design \(vision-systems.com\)](#)



Avertissement : L'association LIT OUESTEREL ne conseille pas, ne possède pas de parts, ne reçoit pas de fonds d'une organisation qui pourrait tirer profit de cette fiche. Elle ne garantit pas l'efficacité de la solution présentée et ne pourra en aucun cas être tenue pour responsable d'un éventuel mésusage. Les informations contenues dans cette fiche sont une synthèse des informations disponibles sur le site d'un constructeur et dans la presse spécialisée, que vous retrouvez dans la partie « pour en savoir plus », ci-dessus. Vous pouvez aussi vous référer aux sites d'autres constructeurs ou bien vous rapprocher de votre conseiller agricole.