

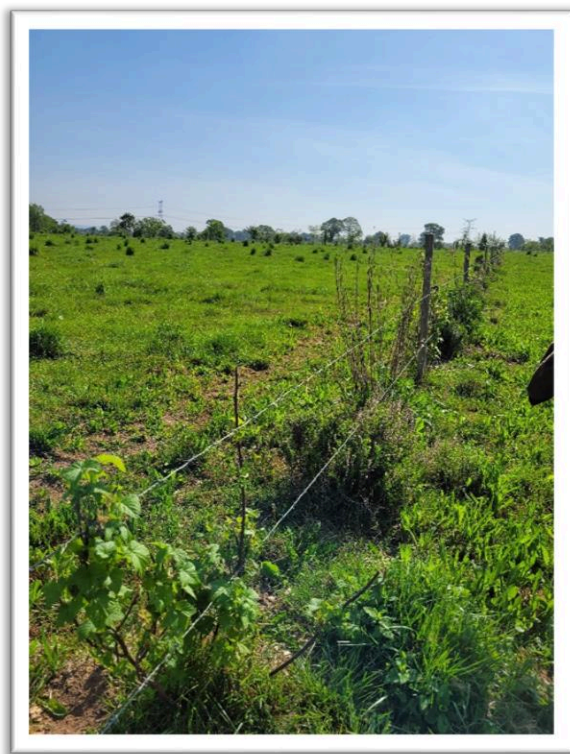
PRAIRIE À VALEUR SANTÉ

Objectif

Donner aux animaux un accès à une diversité de plantes riches en métabolites secondaires (flavonoïdes, polyphénols, tanins) qui présentent des intérêts bénéfiques pour leur santé.

Description

Un essai de prairie à valeur santé est conduit dans une exploitation agricole laitière de la Manche. Sur cette exploitation, des haies bocagères et des bandes de prairies pharmacie ont été implantées en bordure de chaque parcelle d'un ilot de 15 ha. La haie bocagère est composée de vivaces, comme la mélisse, le romarin, le thym, le framboisier, le cassissier, la menthe, ... La bande de prairies pharmacie est quant à elle constituée d'un mélange de chicorée, lotier, plantain, achillée millefeuille, pimprenelle, centaurée noir, ... L'objectif de l'essai est de cerner le comportement des vaches vis-à-vis de ces plantes (consommation des plantes, appétence, comportement d'automédication), mais aussi de déterminer si l'implantation de ces bandes peut être facilement mise en place dans des fermes commerciales : facilité d'entretien, pérennité des plantes, etc. Des mesures sont encore nécessaires pour étudier l'impact de la consommation de ces plantes sur la santé des animaux. Le projet de recherche PRAIDIV, porté par l'ESA permettra d'obtenir des références sur ce sujet.

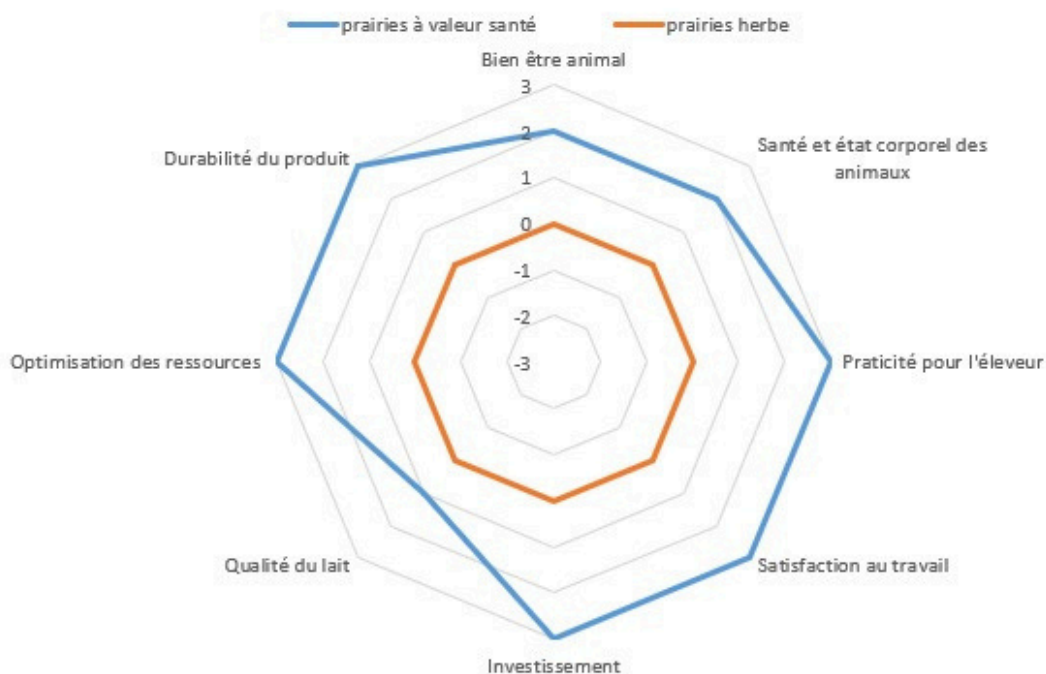


Contexte de mise en œuvre

Afin de trouver des alternatives à la santé des animaux d'élevage, un essai a été réalisé sur cette exploitation commerciale, mais ayant un volet pédagogique. Aujourd'hui, des alternatives à l'utilisation d'antibiotiques existent mais sont compliquées à mettre en œuvre d'un point de vue réglementaire : il faut une prescription vétérinaire qui s'appuie sur la liste des huiles essentielles autorisées et respecter les délais d'attente forfaitaires (14 jours pour le lait, 28 jours pour la viande) par exemple. Pour contrer ce « problème réglementaire », il a été étudié la pratique du pâturage des plantes aromatiques, à valeur santé, aux vaches laitières.

Retours éleveur

L'évaluation présentée ci-dessous a été réalisée par l'éleveur pratiquant la plantation de prairies à valeur santé, en comparaison aux prairies d'herbe classiques. Cette analyse repose sur les observations réalisées, les résultats obtenus sur l'exploitation et le ressenti de l'éleveur.



Explications des notations attribuées par l'éleveur sur l'innovation :

- **Bien-être animal (+2)**

« On remarque bien que ce type de prairies est bien mangé, toute espèce confondue. Les animaux sont également plus vifs »

- **Santé et état corporel des animaux (+2)**

« On a moins de problème qu'avant »

- **Praticité pour l'éleveur (+3)**

« Elles ont été implantées en limite de paddock, sachant que les animaux peuvent pâturer des deux côtés donc on n'a aucun travail à fournir à part l'implantation de départ, ensuite tout roule »

- **Satisfaction au travail (+3)**

« Ça a été mis en place en 2019 et depuis on ne s'en occupe plus, il n'y a aucun problème donc c'est top »

- **Investissement (+3)**

« Pour acheter les plantes c'est de l'ordre de plus de 2000€ ensuite il y a l'investissement au niveau main d'œuvre qui est dur à quantifier mais important car si c'est bien fait et organisé dès le départ ça facilite le travail après. Il y a un retour sur investissement pour 3 ans et on satisfait les besoins des animaux sur plusieurs années et pas seulement sur une période! »

- **Qualité du lait (+2)**

« On était déjà dans des bonnes performances, ça n'a pas dégradé du tout mais c'est difficilement quantifiable car il y a tout le système mis en place derrière qui joue aussi »

- **Optimisation des ressources (+3)**

« Nous avons également des ruches sur l'établissement et les producteurs ont remarqué la différence de qualité sur la production des abeilles qui ont butiné ses plantes là! ça nous fait également séparer nos paddocks plus naturellement que des clôtures traditionnelles. Il n'y a pas de traitement, pas de phytosanitaire, pas de mécanisation... »

- **Durabilité du produit (+3)**

« Tout dépend de la consommation qui en est faite. Nous faisons du pâturage tournant dynamique donc les plantes sont exposées une journée seulement puis ça change, il n'y a donc pas de surconsommation. Les animaux pâturent sur 9 mois de l'année et globalement les plantes vont bien, seulement quelques-unes commencent à fatiguer »

Conditions nécessaires à la mise en place de cette solution

Faire attention à ne pas implanter des espèces toxiques ou non autorisées en alimentation, additifs ou médicaments.

Comprendre que les principes actifs ne sont efficaces qu'à partir d'un certain seuil, il n'y a pas de garantie (cela dépend des conditions pédoclimatiques, des quantités ingérées, etc.)

Faire attention aux effets des plantes à tanins : risques d'interaction et de diminution des autres médicaments (antiparasitaires par exemple).

<https://bretagne.chambres-agriculture.fr/mes-productions/elevage/bovins-lait/conduite-sante-repro-bien-etre/les-vaches-nourrices/>

Source :

https://idele.fr/ciirpo/publications/detail-article?tx_atolidelecontenus_publicationdetail%5Baction%5D=showArticle&tx_atolidelecontenus_publicationdetail%5Bcontroller%5D=Detail&tx_atolidelecontenus_publicationdetail%5Bpublication%5D=18527&cHash=7e9af18febb779569b4fccbece7cc58d#:~:text=Praidiv%2C projet porté par l%27ESA d%27Angers%2C a pour,sur le service santé animale des prairies %3A

https://www.groupe-esa.com/en/projets_recherche/praidiv/

Avertissement : L'association LIT OUESTEREL ne conseille pas, ne possède pas de parts, ne reçoit pas de fonds d'une organisation qui pourrait tirer profit de cette fiche. Elle ne garantit pas l'efficacité de la solution présentée et ne pourra en aucun cas être tenue pour responsable d'un éventuel mésusage. Les informations contenues dans cette fiche sont une synthèse des informations récoltées auprès des élevages visités.